

# Создание шаблона для Joomla 3 с нуля из HTML-макета

Подготовка собственного шаблона для Joomla — дело не из простых, поэтому, чтобы не усложнять ещё больше, в качестве дизайнера я использую простейший макет — это позволит нагляднее объяснить принцип создания тем, не отвлекаясь на CSS.

## Исходный файл

Итак, для примера за основу я возьму следующий код.

```
<meta charset="utf-8">
<title>Простой макет</title>
<style type="text/css">

* {
margin:0;
}

body {
height: 100%;
min-width: 900px;
font-size: 38px;
font-family: Arial, sans-serif;
background: #DCDCDC;
}

html {
position: relative;
min-height: 100%;
}
```

```
#header {
    height: 100px;
    background: #F5DEB3;
    padding-top: 8px;
}

#content {
    padding-top: 20px;
    padding-bottom: 100px;
}

#footer {
    height: 50px;
    width: 100%;
    padding-top: 10px;
    background: #00BFFF;
    position: absolute;
    bottom: 0;
}

#header .inh {
    margin: auto;
    width: 900px;
}

#content .inc {
    margin: auto;
    width: 900px;
}

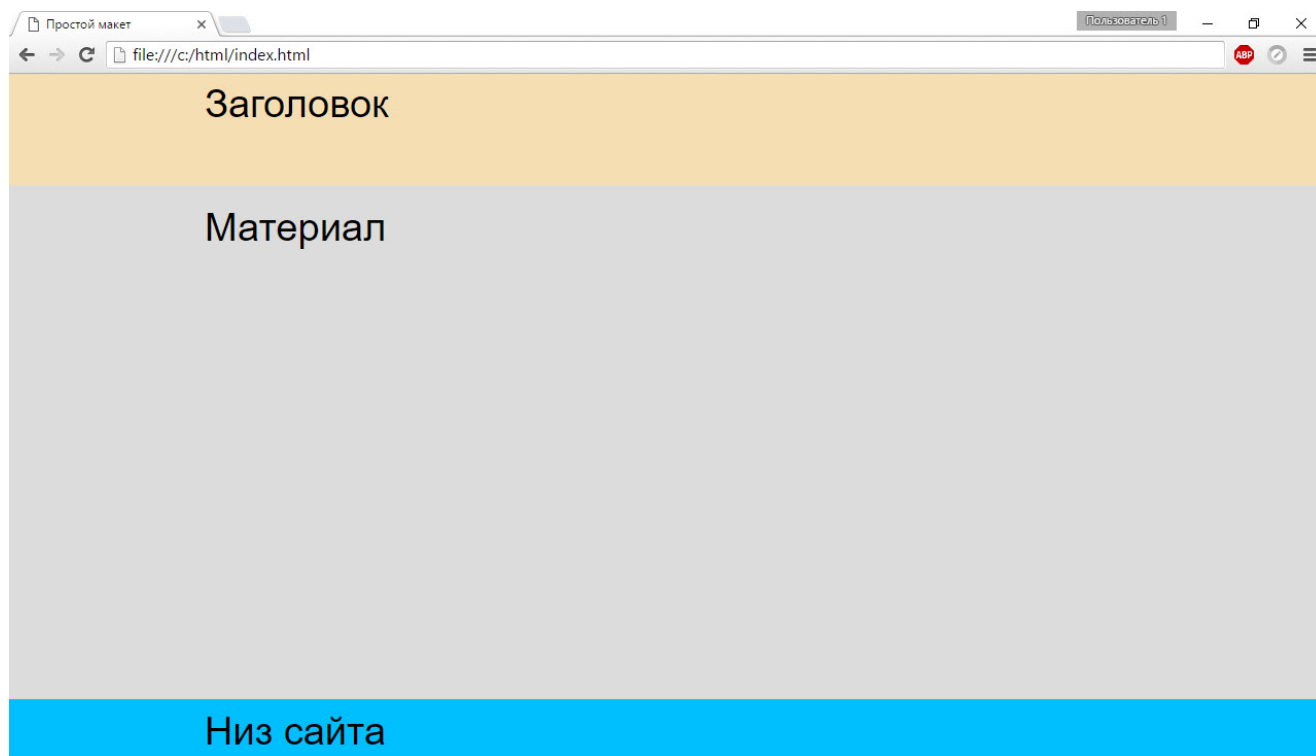
#footer .inf {
    margin: auto;
```

```
        width: 900px;
    }

</style>
</head>

<body>

<div id="header">
    <div class="inh">
        <p>Заголовок</p>
    </div>
</div>
<div id="content">
    <div class="inc">
        <p>Материал</p>
    </div>
</div>
<div id="footer">
    <div class="inf">
        <p>Низ сайта</p>
    </div>
</div>
</body>
</html>
```



## Структура шаблона

Создайте в любом удобном месте папку с будущей темой и назовите её, как угодно (у меня и тема, и папка будут называться test).

Минимальный набор файлов и папок шаблона таков.

- **css** — директория со стилями шаблона.
- **template.css** — файл внутри каталога css, который будет содержать каскадные таблицы стилей. В больших шаблонах файлов \*.css в папке гораздо больше.
- **index.php** — собственно, сам шаблон.
- **templateDetails.xml** — наиважнейший и обязательный файл, он содержит описание темы оформления.

Такова минимальная комплектация темы, папка с вашим шаблоном должна содержать всё перечисленное.

Структура же среднестатистического шаблона дополняется следующими элементами.

- **images** — папка с изображениями (логотип, фон, вставки и т. д.).
- **language** — директория локализации (языки темы оформления).
- **component.php** — страница печати.
- **error.php** — страница вывода ошибок.
- **favicon.ico** — иконка сайта (отображается в браузере на заголовке вкладки слева от названия ресурса).
- **template\_preview.png** — скрин шаблона размером 640x480, который используется для предпросмотра темы в административной панели Joomla.
- **template\_thumbnail.png** — тоже превью-картинка, но уже поменьше — 206x150px.
- Внутри папок рекомендуется размещать файлы-заглушки **index.html** с кодом `<html><body bgcolor="#FFFFFF"></body></html>`, однако на практике создатели многих шаблонов правило игнорируют.

Теперь перейдём от структуры к содержимому файлов.

## Описание шаблона

Святая святых тем оформления Joomla — файл **templateDetails.xml**. Откройте его в каком-нибудь из специализированных редакторов (например, Notepad++) и сохраните нижеследующий код.

```
<?xml version="1.0" encoding="utf-8"?>
<!DOCTYPE install PUBLIC "-//Joomla! 3.5//DTD template
1.0//EN" "https://www.joomla.org/xml/dtd/1.6/template-
install.dtd">
<extension version="3.5" type="template" client="site">
    <name>test</name>
    <creationDate>May 2016</creationDate>
    <author>NoName</author>
```

```
<authorEmail>mail@mail.mail</authorEmail>
<authorUrl>http://</authorUrl>
<copyright>Copyright (C) 2016 Open Source. All
rights reserved.</copyright>
<license>GNU General Public License version 2 or
later; see LICENSE.txt</license>
<version>0.9</version>
<description>TPL_TEST_XML_DESCRIPTION</description>

<files>
  <folder>css</folder>
  <filename>index.php</filename>
  <filename>templateDetails.xml</filename>
</files>

<positions>
  <position>top</position>
  <position>footer</position>
</positions>

</extension>
```

Разберём его.

```
<?xml version="1.0" encoding="utf-8"?>
```

— задаём тип документа и кодировку чтобы скрипт знал, как обрабатывать файл.

```
<!DOCTYPE install PUBLIC "-//Joomla! 3.5//DTD template
1.0//EN" "https://www.joomla.org/xml/dtd/1.6/template-
install.dtd">
```

— служебная информация для браузера и CMS.

```
<extension version="3.5" type="template" client="site">
```

— на основании данной строки Joomla, в частности, делает вывод, что это именно шаблон, а не плагин, модуль или компонент и понимает, для какой версии движка он предназначен.

**name** — содержит название темы. Все остальные элементы секции `<extension>` являются необязательными.

**creationDate** — дата создания.

**author** — в этом блоке можно указать автора темы оформления.

**authorEmail** — почта для связи.

**authorUrl** — сайт разработчика.

**copyright** — информация об авторском праве.

**license** — правила распространения шаблона.

**version** — версия темы.

**description** — краткое текстовое описание шаблона.

**files** — в этой секции перечисляются все файлы и папки, находящиеся в корневом каталоге темы. Отсюда Joomla берёт информацию о том, какие файлы копировать на сервер.

**positions** — здесь располагаются сведения о позициях для вывода модулей. Как мы помним, компоненты замещают содержимое, плагины реагируют на события и, как правило, выводят контент по строчке кода, а модули отображают данные в специально отведённых местах. Секция `position` эти места и определяет. У нас в шаблоне будет две позиции — `top` и `footer`.

Файл **templateDetails.xml** может содержать множество дополнительных секций, мы же в своём шаблоне ограничимся описанными.

## Таблицы стилей

В файл **template.css**, который находится в папке CSS темы оформления, вставьте соответствующий код из HTML-файла шаблона.

```
* {  
margin:0;  
}
```

```
body {  
height: 100%;  
min-width: 900px;  
font-size: 38px;  
font-family: Arial, sans-serif;  
background: #DCDCDC;  
}
```

```
html {  
position: relative;  
min-height: 100%;  
}
```

```
#header {  
height: 100px;  
background: #F5DEB3;  
padding-top: 8px;  
}
```

```
#content {  
padding-top: 20px;  
padding-bottom: 100px;  
}
```



```
#footer {  
    height: 50px;  
    width: 100%;  
    padding-top: 10px;  
    background: #00BFFF;  
    position: absolute;  
    bottom: 0;  
}
```

```
#header .inh {  
    margin: auto;  
    width: 900px;  
}
```

```
#content .inc {  
    margin: auto;  
    width: 900px;  
}
```

```
#footer .inf {  
    margin: auto;  
    width: 900px;  
}
```

Пояснять содержимое не буду — для этого есть соответствующий справочник.

## Шаблон страницы

Осталось оформить сам шаблон страницы — отредактировать файл `index.php`, добавив в него такой код.

```
<?php  
defined('_JEXEC') or die;  
?>
```

```
<!DOCTYPE html PUBLIC "-//W3C//DTD XHTML 1.0 Strict//EN"
"http://www.w3.org/TR/xhtml1/DTD/xhtml1-strict.dtd">
<html xmlns="http://www.w3.org/1999/xhtml" xml:lang="<?php
echo $this->language; ?>" lang="<?php echo $this->language;
?>" dir="<?php echo $this->direction; ?>" >
<head>
    <jdoc:include type="head" />
    <link rel="stylesheet" href="<?php echo $this->baseurl; ?
>/templates/<?php echo $this->template; ?
>/css/template.css" type="text/css" />
<meta http-equiv="Content-Type" content="text/html;
charset=utf-8" /></head>

<body>
<div id="header">
    <div class="inh">
        <?php if ($this->params->get('logo')) : ?>
            
        <?php endif;?>
        <jdoc:include type="modules" name="top" style="xhtml"
/>
        <p>Заголовок</p>
    </div>
</div>
<div id="content">
    <div class="inc">
        <jdoc:include type="message" />
        <jdoc:include type="component" />
    </div>
<div id="footer">
    <div class="inf">
        <jdoc:include type="modules" name="footer">
```

```
style="xhtml" />  
    </div>  
</div>  
</body>  
</html>
```

Основную часть кода составляет знакомый нам по этому справочнику HTML. Прокомментирую неизвестные строки.

**defined('\_JEXEC') or die;** — безопасность Joomla, строка защищает от прямого доступа к файлу.

**<jdoc:include type="head" />** — определяет метаданные, скрипты, стили.

**<jdoc:include type="modules" name="top" style="xhtml" />** — позиция для вывода первого модуля.

**<jdoc:include type="message" />** — выводит сообщения об ошибках и системные уведомления.

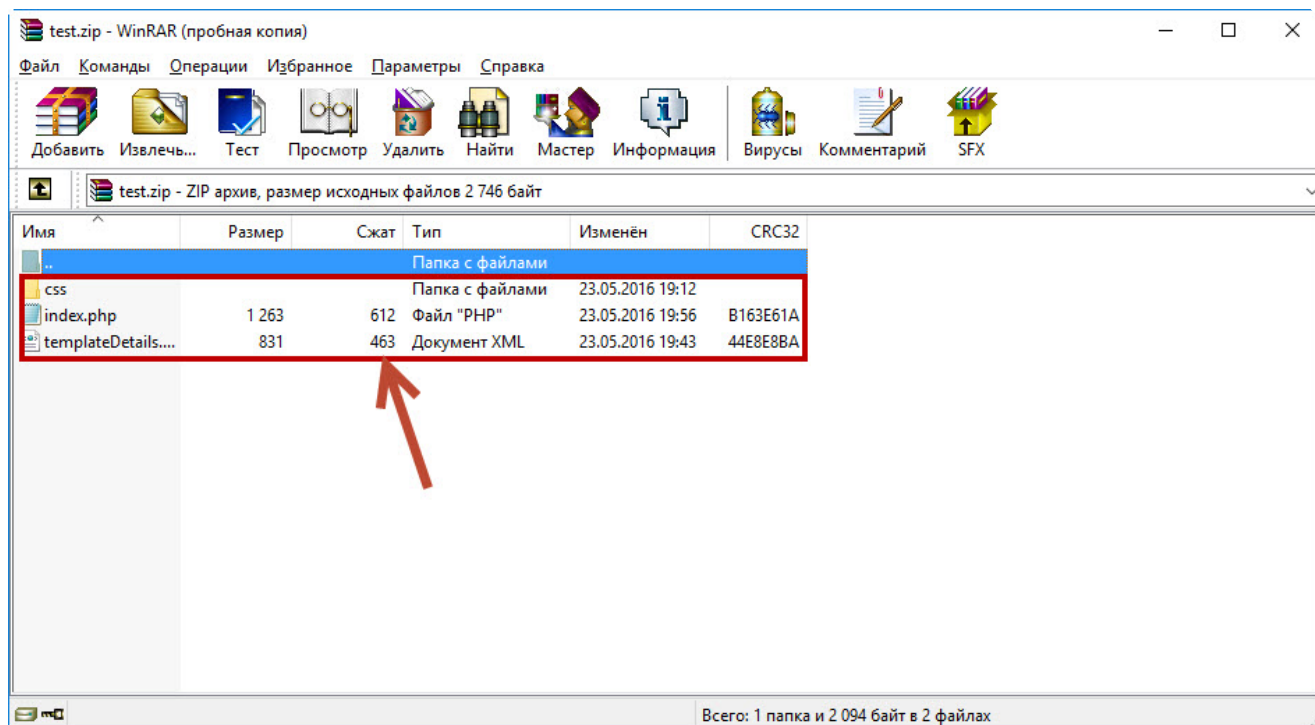
**<jdoc:include type="component" />** — отображает основной контент страницы.

**<jdoc:include type="modules" name="footer" style="xhtml" />** — вывод второй позиции для отображения данных из модуля.

## Упаковка и установка темы

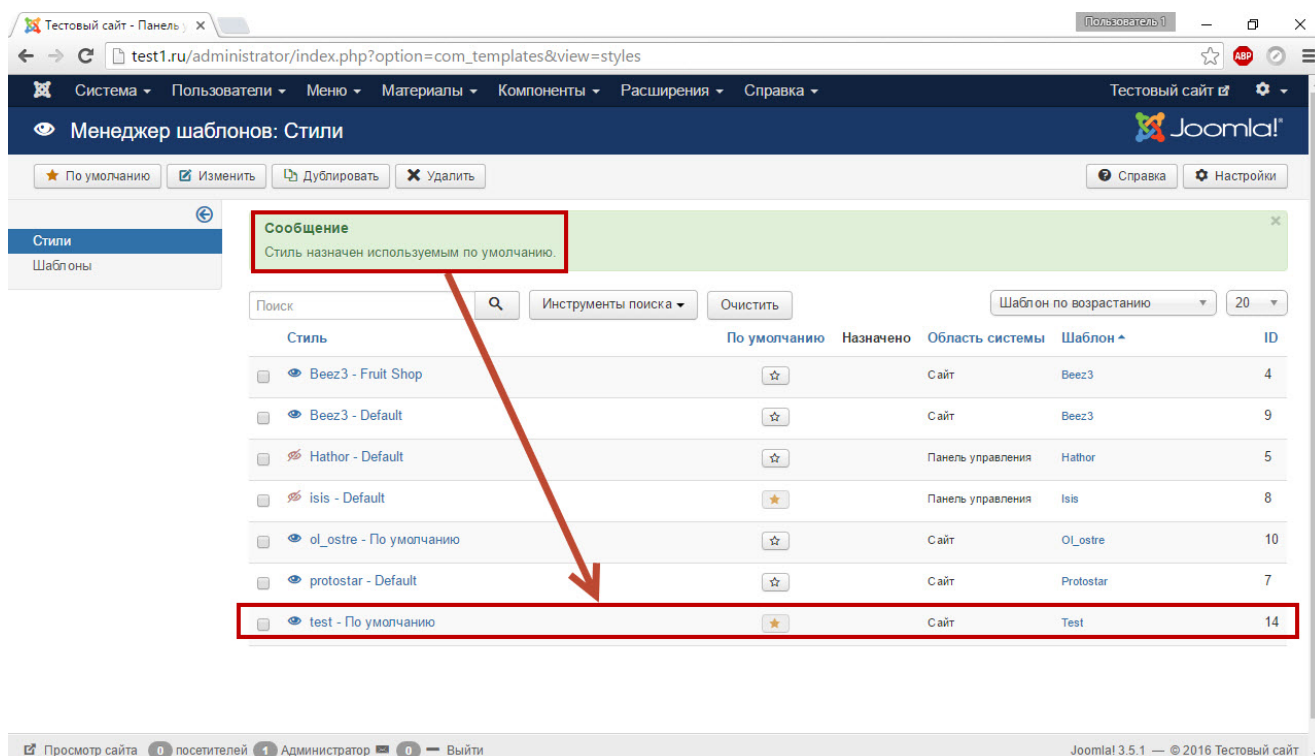
В принципе это весь минимум, который нужен, чтобы создать работоспособный шаблон. Дальше его остаётся только запаковать в архив, установить и проверить.

Запакуйте содержимое папки **test** любым архиватором в ZIP-файл, чтобы структура в корне архива была такой, как на рисунке ниже.

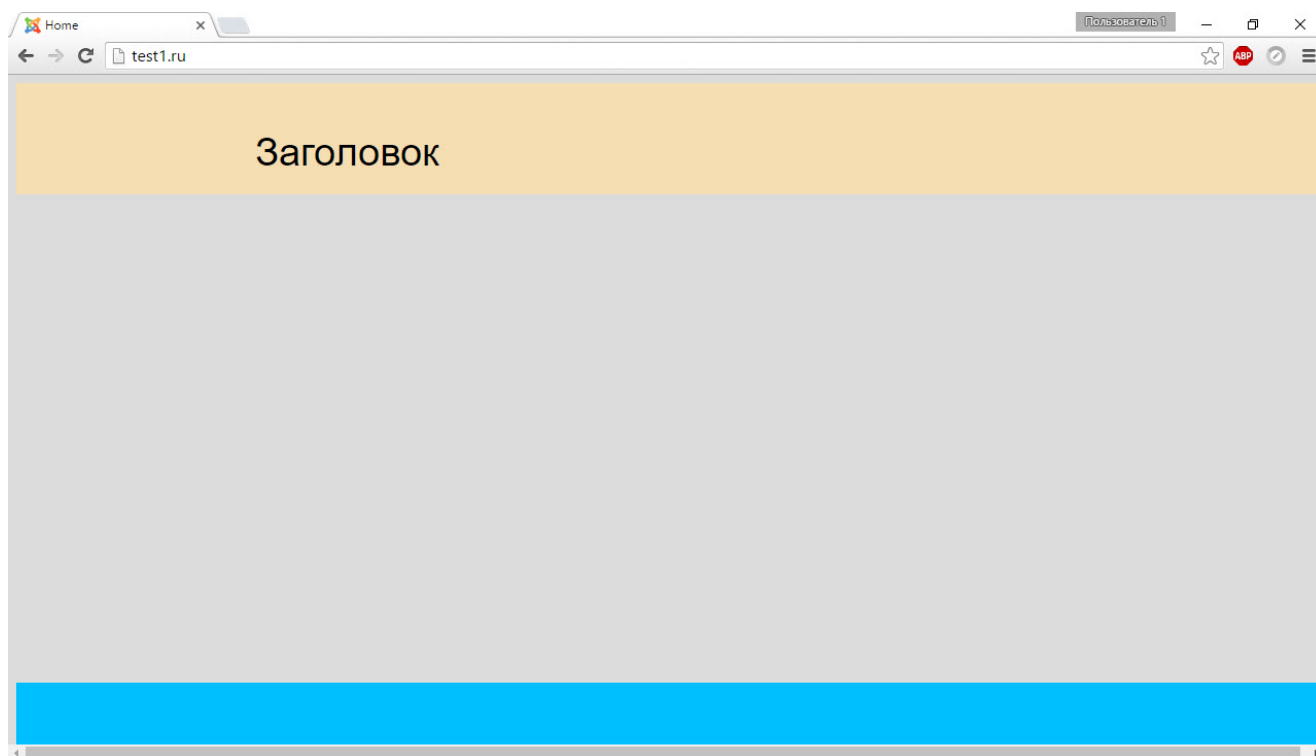


Созданный шаблон устанавливается, как и любой другой (подробнее об инсталляции читайте [здесь](#)).

Когда Joomla сообщит о том, что тема установлена успешно, назначьте её шаблоном по умолчанию, щёлкнув звёздочку в строке **test** менеджера шаблонов.

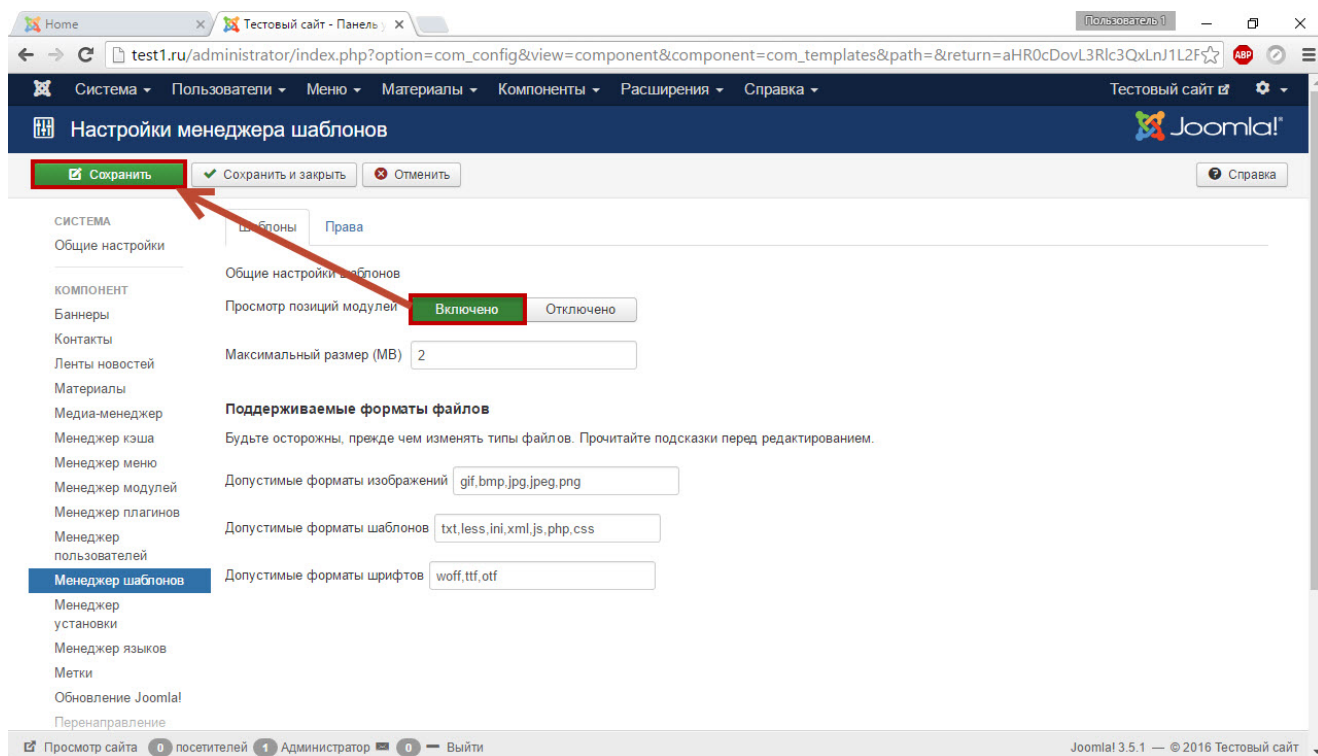


Теперь можно проверить, работает ли тема оформления. Для этого достаточно просто открыть сайт.

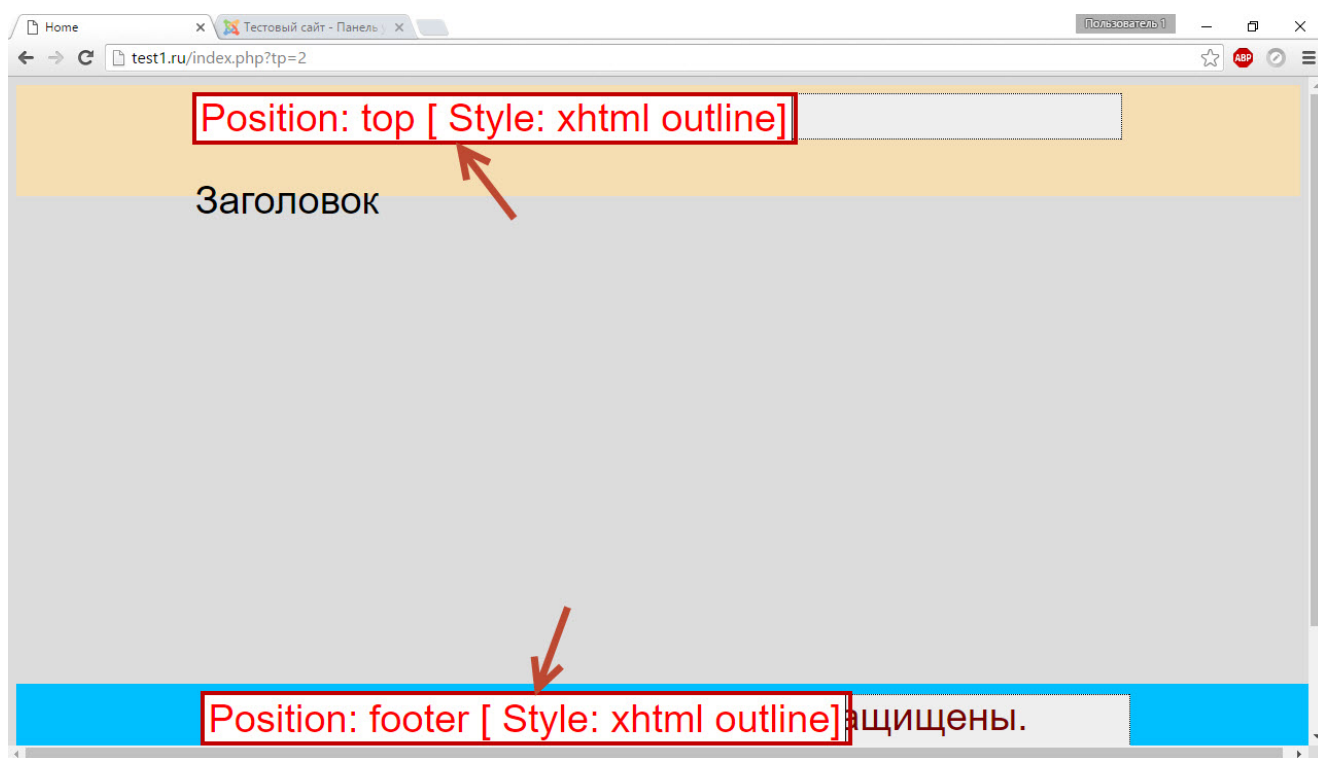


В шаблон добавлено две позиции для вывода модулей. Чтобы посмотреть их, нужно перейти по адресу **<http://сайт/index?tp=2>**, предварительно включив отображение позиций.

Чтобы включить показ, в панели управления движком откройте **Расширения -> Менеджер шаблонов**, в правом верхнем углу появившейся страницы нажмите кнопку **Настройки**, щёлкните **Включено** в области **Просмотр позиций модулей** на следующей странице и нажмите **Сохранить**.



Теперь, когда вы перейдёте по адресу **http://сайт/index.php?tp=2** (в моём случае это <http://test1.ru/index.php?tp=2>), то увидите местоположение позиций.



Таков принцип создания шаблонов для Joomla. Что касается усложнения в плане дизайна — для разработки более сложных тем

оформления рекомендую почитать официальную документацию Joomla и её форум.